

การพัฒนาเด็กปฐมวัยเพื่อสังคมที่เสมอภาคและเศรษฐกิจที่ยั่งยืน

โดย ผศ. ดร.วีระชาติ กิเลนทอง¹

สถาบันวิจัยเพื่อการประเมินและออกแบบนโยบาย (RIPED)

มหาวิทยาลัยหอการค้าไทย

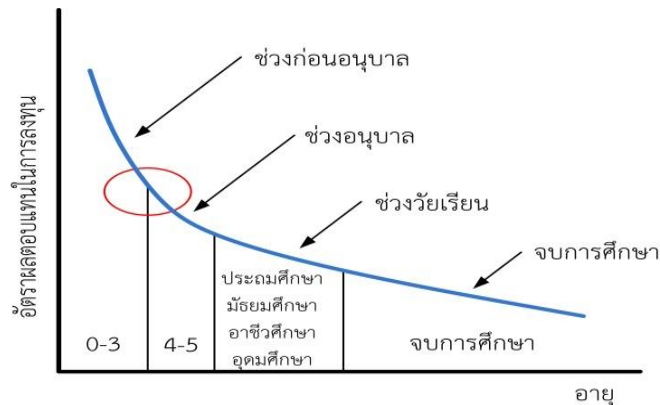
การพัฒนาประเทศอย่างยั่งยืนจำเป็นต้องให้ความสำคัญกับการเพิ่มประสิทธิภาพด้านการผลิตและการสร้างความเสมอภาคด้านเศรษฐกิจและสังคมควบคู่กันไปซึ่งจะช่วยให้เกิดเศรษฐกิจที่ยั่งยืน และยกระดับความเป็นอยู่ของประชากรส่วนใหญ่ให้ดีขึ้นอย่างต่อเนื่อง อย่างไรก็ตาม นโยบายสาธารณะส่วนใหญ่มักจะนำไปสู่การได้ด้อยอย่าง (trade off) ระหว่างประสิทธิภาพและความเสมอภาค กล่าวคือ นโยบายสาธารณะที่มุ่งเน้นการเพิ่มประสิทธิภาพด้านการผลิตส่วนใหญ่จะนำไปสู่ปัญหาความเหลื่อมล้ำทางเศรษฐกิจและสังคมที่มากขึ้น เช่น นโยบายการเก็บภาษีแบบคงที่ (flat tax) เป็นต้น ในทางกลับกัน นโยบายสาธารณะที่มุ่งแก้ปัญหาความเหลื่อมล้ำทางเศรษฐกิจและสังคมเพียงอย่างเดียว โดยไม่คำนึงถึงประสิทธิภาพด้านการผลิตเลยแม้แต่น้อยก็อาจนำไปสู่ปัญหาการชะงักงันของเศรษฐกิจของประเทศชาติอย่างมหาศาล เช่น โครงการรับจำนำข้าว เป็นต้น

งานวิจัยด้านเศรษฐศาสตร์การศึกษาในช่วงหลายสิบปีที่ผ่านมา ชี้ให้เห็นอย่างชัดเจนว่า การพัฒนาเด็กในช่วงปฐมวัย (early childhood development) สามารถเพิ่มประสิทธิภาพด้านการผลิตและการสร้างความเสมอภาคด้านเศรษฐกิจและสังคมควบคู่กันได้ ทั้งยังเป็นปัจจัยสำคัญในการสร้างทุนมนุษย์ (human capital) ให้กับประชากรของประเทศ ซึ่งมีส่วนช่วยเพิ่มประสิทธิภาพด้านการผลิตของสังคม ลดต้นทุนที่เกิดจากการก่ออาชญากรรมและการติดยาเสพติด นอกจากนี้ การพัฒนาเด็กในช่วงปฐมวัยยังช่วยลดความเหลื่อมล้ำทางเศรษฐกิจและสังคมของประเทศ ในแง่ที่ช่วยลดความแตกต่างด้านทุนมนุษย์นับตั้งแต่จุดเริ่มต้นของชีวิต ซึ่งเป็นสาเหตุสำคัญของความเหลื่อมล้ำทางเศรษฐกิจและสังคมที่เราพบเห็นอยู่ในปัจจุบัน

ผลการวิจัยของนักเศรษฐศาสตร์รางวัลโนเบล ศาสตราจารย์ James J. Heckman แห่ง University of Chicago (Heckman and et.al., 2010, 2013) มีบทบาทสำคัญทำให้ ประธานาธิบดี Barack Obama ประกาศให้การศึกษาระดับปฐมวัยเป็นนโยบายแห่งชาติในช่วงไม่กี่ปีที่ผ่านมา ศาสตราจารย์ James J. Heckman ศึกษาผลกระทบของโครงการพัฒนาเด็กปฐมวัยภายใต้โครงการ Perry Preschool ซึ่งสอนเด็กปฐมวัยอายุ 3 ถึง 4 ขวบ ในโรงเรียนแห่งหนึ่งในเมือง Ypsilanti รัฐมิชิแกน ประเทศสหรัฐอเมริกา ในช่วงปี 1962 โดยใช้หลักสูตร HighScope Preschool ซึ่งมีหลักการที่สำคัญ 3 ประการคือ วางแผน (plan) ลงมือทำ (do) และทบทวน (review) โครงการ Perry Preschool มีผู้เข้าร่วมโครงการฯ ทั้งหมดจำนวน 123 คน โดยโครงการฯ ได้ประยุกต์ใช้เทคนิคการวิจัยแบบทดลองสุ่ม (Randomized Controlled Trial: RCT) โดยสุ่มเลือกเด็กทั้งหมดออกเป็น 2 กลุ่ม คือ กลุ่มควบคุม (control) จำนวน 65 คน และกลุ่มทดลอง (treatment) จำนวน 58 คน ผล

¹ ผู้เขียนได้รับรางวัลปวย อิงการ์ณ สำหรับนักเศรษฐศาสตร์รุ่นใหม่ที่มีผลงานดีเด่น ประจำปี 2558 ปัจจุบันดำรงตำแหน่งผู้อำนวยการสถาบันวิจัยเพื่อการประเมินและออกแบบนโยบาย (RIPED) และผู้ช่วยศาสตราจารย์ ประจำคณะเศรษฐศาสตร์ มหาวิทยาลัยหอการค้าไทย Email: tee@riped.utcc.ac.th โทร. 0-2697-6637

การศึกษาพบว่า อัตราส่วนผลประโยชน์ต่อต้นทุน (benefit-to-cost ratio) ของโครงการฯ มีค่าประมาณ 7 ต่อ 1 ถึง 12 ต่อ 1 กล่าวคือ การลงทุน 1 บาท จะได้ผลประโยชน์ต่อผู้เข้าร่วมโครงการฯ และสังคมโดยรวมประมาณ 7 ถึง 12 บาท หรือคิดเป็นอัตราผลตอบแทนภายใน (Internal Rate of Return: IRR) ร้อยละ 10 ต่อปี² ยิ่งไปกว่านั้น ศาสตราจารย์ James J. Heckman ยังได้สรุปหลักฐานเชิงประจักษ์ที่เกี่ยวกับการลงทุนในการพัฒนาทุนมนุษย์ไว้อย่างน่าสนใจว่า “การลงทุนในเด็กที่มีอายุน้อยกว่าจะนำไปสู่อัตราผลตอบแทนที่สูงกว่า” ดังแสดงในรูปภาพที่ 1

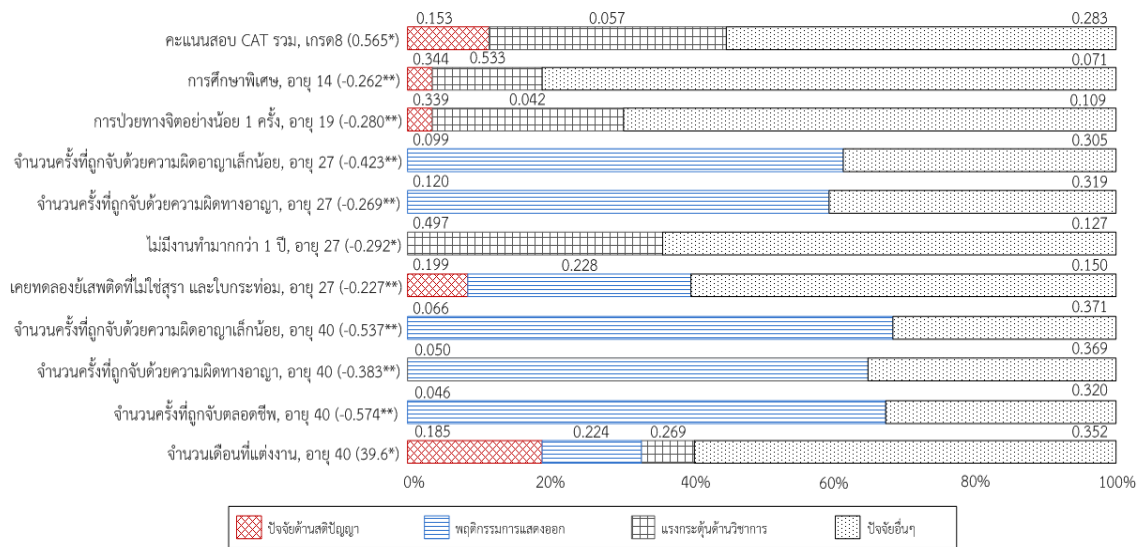


รูปภาพที่ 1 อัตราผลตอบแทนของการลงทุนด้านการศึกษาในแต่ละระดับอายุ
ที่มา: Heckman (2008)

นอกจากนี้ Heckman, Pinto, and Savelyev (2013) ยังได้ศึกษาผลกระทบที่ส่งผลให้โครงการ Perry Preschool ประสบความสำเร็จ โดยผลการศึกษาพบว่า โครงการฯ มีบทบาทในการพัฒนาทักษะทั้งด้านสติปัญญา (cognitive skills) ด้านบุคลิกภาพ³ (personality skills) และแรงกระตุ้นด้านวิชาการ (academic motivation) ถึงแม้ว่าผลกระทบด้านสติปัญญาของโครงการฯ จะเห็นผลได้ชัดในระยะสั้นเท่านั้น แต่ผลกระทบด้านบุคลิกภาพและแรงกระตุ้นด้านวิชาการกลับมีผลต่อเนื่องไปจนกระทั่งกลุ่มตัวอย่างอยู่ในวัยผู้ใหญ่ (ปัจจุบันกลุ่มตัวอย่างมีอายุอยู่ระหว่าง 55 ถึง 56 ปี) ยิ่งไปกว่านั้น งานวิจัยชิ้นนี้ชี้ให้เห็นอย่างชัดเจนว่า ผลการเปลี่ยนแปลงที่เกิดขึ้นทั้งด้านบุคลิกภาพและแรงกระตุ้นด้านวิชาการ เป็นกลไกทำให้โครงการ Perry Preschool ประสบความสำเร็จ คือ ช่วยเปลี่ยนชีวิตของเด็กที่ได้รับการพัฒนาให้มีอนาคตที่ดีขึ้นได้ ดังแสดงผลในรูปภาพที่ 2 (สำหรับผู้หญิง) และ 3 (สำหรับผู้ชาย) ข้อค้นพบจากงานวิจัยชิ้นนี้ยังสอดคล้องกับงานวิจัยอีกจำนวนมากที่ชี้ให้เห็นว่ามีปัจจัยหลายประการ นอกเหนือจากทักษะด้านสติปัญญาที่สำคัญต่อความสำเร็จของมนุษย์ ยกตัวอย่างเช่น การสื่อสาร (communication) การทำงานเป็นทีม (teamwork) ความมั่นใจในตนเอง (self-confidence) ความสามารถในการควบคุมตนเอง (self-control) และความมุ่งมั่นไม่ย่อท้อ (grit) เป็นต้น

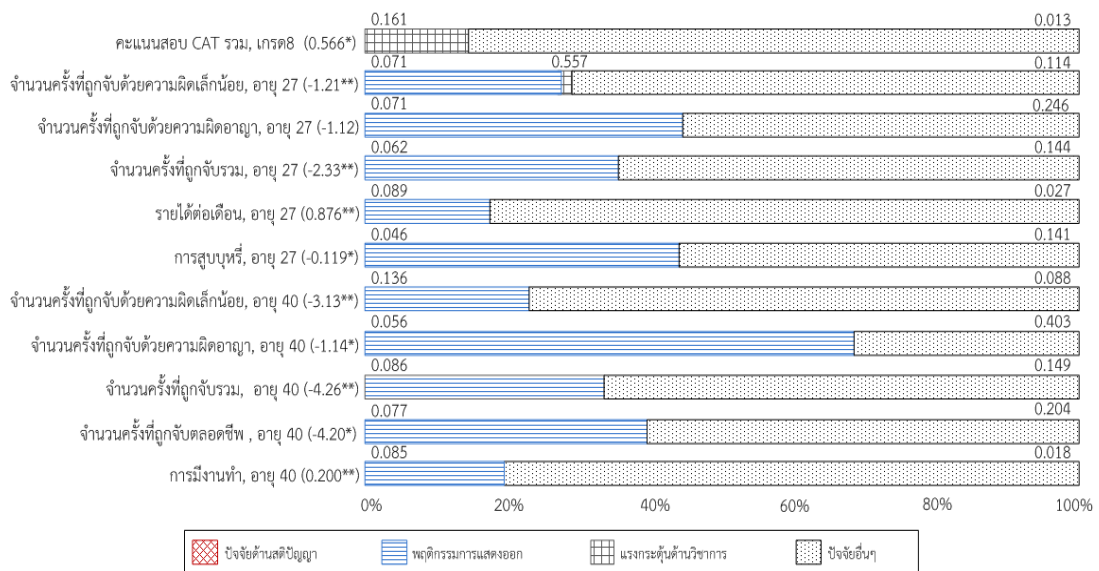
² อัตราผลตอบแทนภายใน (Internal Rate of Return: IRR) ร้อยละ 10 ต่อปี เป็นอัตราผลตอบแทนที่สูงมากเมื่อเทียบกับการลงทุนประเภทอื่น ๆ รวมทั้งการลงทุนด้านโครงสร้างพื้นฐาน (infrastructure investment) และการลงทุนในตลาดหุ้นของประเทศสหรัฐอเมริกา

³ ทักษะด้านบุคลิกภาพ (personality skills) ที่ใช้ในการวิจัยของ Heckman, Pinto, and Savelyev (2013) ประกอบไปด้วย พฤติกรรมด้านการแสดงออก (externalizing behaviors) ยกตัวอย่างเช่น ความก้าวร้าว (aggressive), การต่อต้านสังคม (antisocial), การทำผิดกฎกติกา (rule-breaking)



รูปภาพที่ 2 อิทธิพลของปัจจัยด้านสติปัญญา พฤติกรรมการแสดงออก และแรงกระตุ้นด้านวิชาการ ต่อตัวชี้วัดในด้านต่างๆ สำหรับกลุ่มตัวอย่างผู้หญิงในโครงการ Perry Preschool

ที่มา: Heckman, Pinto, and Savelyev (2013)



รูปภาพที่ 3 อิทธิพลของปัจจัยด้านสติปัญญา พฤติกรรมการแสดงออก และแรงกระตุ้นด้านวิชาการ ต่อตัวชี้วัดในด้านต่างๆ สำหรับกลุ่มตัวอย่างผู้ชายในโครงการ Perry Preschool

ที่มา : Heckman, Pinto, and Savelyev (2013)

โครงการ Carolina Abecedarian Project (ABC Project) เป็นอีกโครงการหนึ่งที่เน้นการพัฒนาเด็กปฐมวัย โดยเน้นส่งเสริมพัฒนาการด้านสติปัญญา สังคมและอารมณ์ โครงการ ABC มีผู้เข้าร่วมโครงการฯ เป็นเด็กอายุระหว่างแรกเกิดจนถึง 5 ขวบ ซึ่งเกิดในช่วงปี 1972 ถึงปี 1977 ทั้งหมดจำนวน 112 คน โดยโครงการฯ ได้ประยุกต์ใช้เทคนิคการวิจัยแบบทดลองสุ่ม (Randomized Controlled Trial: RCT) เช่นเดียวกับโครงการ Perry Preschool โดยสุ่มเลือกเด็กทั้งหมดออกเป็น 2 กลุ่ม คือ กลุ่มควบคุม (control) จำนวน 55 คน และกลุ่มทดลอง (treatment) จำนวน 57 คน โดยกลุ่มทดลอง

จะได้รับการศึกษาระดับปฐมวัยที่มีคุณภาพเพิ่มเติม โครงการนี้มีผลคล้ายคลึงกับโครงการ Perry Preschool เพียงแต่ใช้หลักสูตรที่ต่างกัน หลักการสำคัญของหลักสูตร ABC คือ การเรียนรู้ผ่านเกมส์ที่สร้างมาเพื่อพัฒนาการเรียนรู้ของเด็ก และการกระตุ้นการใช้ภาษาด้วยการสนทนากับเด็กอย่างสม่ำเสมอ โครงการ ABC ได้เก็บข้อมูลกลุ่มตัวอย่าง ต่อเนื่องจนกระทั่งอายุ 21 ปี ซึ่งช่วยให้นักวิจัยสามารถวิเคราะห์ผลกระทบของโครงการฯ ได้อย่างถูกต้องและน่าเชื่อถือ ยกตัวอย่างเช่น งานวิจัยของ Campbell et.al. (2002) พบว่า คนที่เคยเข้าร่วมโครงการฯ มีคะแนนทดสอบทางด้านสติปัญญาและผลการเรียนสูงกว่าผู้ที่ไม่เคยเข้าร่วมโครงการฯ อย่างไรก็ตาม งานวิจัยของ Barnett and Masse (2007) พบว่า อัตราส่วนผลประโยชน์ต่อต้นทุนของโครงการฯ มีค่าประมาณ 2.5 ต่อ 1 ซึ่งต่ำกว่าโครงการ Perry Preschool ค่อนข้างมาก ส่วนหนึ่งเป็นเพราะโครงการ ABC เป็นโครงการที่มีต้นทุนที่สูงกว่ามาก (ประมาณ 4 เท่าของโครงการ Perry Preschool)

โครงการ Perry Preschool และโครงการ ABC เป็นโครงการที่สร้างนวัตกรรมทางการศึกษาที่สำคัญ มีการวางแผนเก็บข้อมูลอย่างต่อเนื่องยาวนาน จนกระทั่งกลุ่มตัวอย่างเติบโตเป็นผู้ใหญ่ ทำให้นักวิจัยสามารถศึกษาถึงผลกระทบของโครงการได้อย่างเป็นระบบ ทั้งในแง่มุมทางการศึกษา ด้านการประกอบอาชีพ และด้านสังคม อย่างไรก็ตาม โครงการทั้งสองมีจุดอ่อนที่สำคัญคือ เป็นโครงการขนาดเล็กมีกลุ่มตัวอย่างเพียงร้อยกว่าคนเท่านั้น จึงยังมีคำถามเชิงนโยบายที่สำคัญอีกว่า เราจะสามารถขยายผลของโครงการไปสู่สังคมในภาพกว้างได้อย่างไร และผลตอบแทนที่ได้จะแตกต่างจากการทำโครงการขนาดเล็กมากน้อยเพียงใด

นักวิจัยบางส่วนจึงให้ความสนใจกับโครงการ Head Start ซึ่งเป็นโครงการพัฒนาเด็กปฐมวัยระดับชาติของประเทศสหรัฐอเมริกา ที่ได้รับอิทธิพลมาจากโครงการ Perry Preschool โครงการ Head Start จัดตั้งขึ้นในปี 1965 เพื่อพัฒนาทั้งด้านสติปัญญา สังคม อารมณ์ รวมไปถึงพัฒนาการด้านสุขภาพร่างกาย และเตรียมความพร้อมในการเรียนระดับอนุบาลและประถมศึกษา โครงการ Head Start เป็นโครงการขนาดใหญ่ ครอบคลุมเด็กยากจนกว่า 560,000 ถึง 800,000 คนต่อปี แม้ว่า ผลการวิจัยของ Currie and Thomas (1995) จะพบว่า โครงการ Head Start มีผลช่วยให้ผลทดสอบทางการเรียน (test scores) ของเด็กที่เข้าร่วมโครงการฯ สูงกว่าเด็กที่ไม่ได้เข้าร่วมโครงการฯ ในระยะสั้นเท่านั้น ในระยะยาวมีหลักฐานชัดเจนว่า Head Start มีส่วนช่วยลดอาชญากรรมและเพิ่มคุณภาพชีวิตด้านสุขภาพของผู้เข้าร่วมโครงการฯ อย่างไรก็ตาม เนื่องจากโครงการฯ ไม่ได้มีการเก็บข้อมูลที่เป็นระบบมากพอ ทำให้ไม่สามารถประเมินผลกระทบของโครงการฯ ในรูปของอัตราส่วนผลประโยชน์ต่อต้นทุน หรืออัตราผลตอบแทนภายใน ได้อย่างน่าเชื่อถือเพียงพอทั้งสองโครงการแรก

โดยสรุป งานวิจัยจำนวนไม่น้อยได้ชี้ให้เห็นว่า การลงทุนในเด็กปฐมวัยให้ผลตอบแทนต่อสังคมที่คุ้มค่าอย่างยิ่ง ดังนั้นผู้วางนโยบายควรจะหันมาให้ความสำคัญกับการพัฒนาเด็กปฐมวัย โดยมุ่งเน้นไปที่การศึกษาระดับปฐมวัยที่มีคุณภาพที่ส่งเสริมทั้งทักษะด้านสติปัญญา (cognitive skills) และทักษะด้านบุคลิกภาพ (personality or character skills) รวมไปถึงนโยบายที่ส่งเสริมการอบรมเลี้ยงดูบุตรที่มีคุณภาพ (Heckman, 2013) ยิ่งไปกว่านั้น กราฟในรูปภาพที่ 1 ได้ชี้ให้เห็นอย่างชัดเจนว่า ทรัพยากรที่เราจัดสรรให้กับเด็กและเยาวชนของชาติ ควรเป็นส่วนกลับกับอายุของผู้รับ กล่าวคือ งบประมาณต่อหัวของเด็กแรกเกิดจนถึงช่วงปฐมวัย ควรจะสูงกว่างบประมาณของผู้เรียนระดับอุดมศึกษา เนื่องจากช่วงวัยที่ให้ผลตอบแทนสูงสุดคือช่วงที่อายุน้อยที่สุด

อย่างไรก็ตาม เรายังขาดองค์ความรู้ที่จะช่วยให้สามารถกำหนดรูปแบบการพัฒนาเด็กปฐมวัยให้มีประสิทธิภาพสูงสุดได้ โดยเฉพาะอย่างยิ่งในประเทศที่กำลังพัฒนาอย่างประเทศไทย งานวิจัยส่วนใหญ่เป็นการศึกษาโครงการที่ดำเนินการใน

ประเทศที่พัฒนาแล้ว เพราะเป็นโครงการที่มีข้อมูลเพียงพอที่จะวิเคราะห์ให้เกิดองค์ความรู้ได้ ในขณะที่โครงการพัฒนาในประเทศกำลังพัฒนาส่วนใหญ่ไม่มีการเก็บข้อมูลที่เป็นระบบ หรือไม่มีรายละเอียดเพียงพอที่จะช่วยให้นักวิจัยสามารถเรียนรู้จากกิจกรรมที่ได้ดำเนินการไปแล้ว ดังนั้น หากผู้กำหนดนโยบายเห็นความสำคัญของการพัฒนาเด็กปฐมวัยดังที่ผู้เขียนได้กล่าวแล้ว ก็หวังเป็นอย่างยิ่งว่า ผู้กำหนดนโยบายจะเข้าใจถึงความสำคัญของการทำวิจัยซึ่งต้องอาศัยข้อมูลที่ดี ควบคู่ไปกับการดำเนินกิจกรรมต่างๆ ที่เกี่ยวกับเด็กปฐมวัย เพื่อให้ประเทศไทยมีองค์ความรู้ที่จะช่วยให้สามารถวางนโยบายเกี่ยวกับเด็กปฐมวัยได้อย่างมีประสิทธิภาพต่อไป

บทสรุป

การลงทุนในเด็กปฐมวัยเป็นการลงทุนที่สำคัญและคุ้มค่า เนื่องจากช่วยเพิ่มประสิทธิภาพด้านการผลิตของปัจเจกบุคคล และสร้างความเสมอภาคด้านเศรษฐกิจและสังคมไปพร้อมกันได้ ยิ่งไปกว่านั้น ผู้เขียนหวังว่า โครงการลดความเหลื่อมล้ำด้วยการศึกษาปฐมวัยที่มีคุณภาพ (Reducing Inequality through Early Childhood Education: RIECE Thailand)⁴ จะเป็นตัวอย่างของโครงการพัฒนาที่ใช้องค์ความรู้จากงานวิจัยในอดีตเพื่อเป็นพื้นฐานในการออกแบบกิจกรรมที่จะช่วยให้เด็กและเยาวชนที่ด้อยโอกาสสามารถเติบโตเป็นผู้ใหญ่ที่มีคุณภาพ และในขณะเดียวกัน การเก็บข้อมูลและการวิจัยที่เป็นระบบของโครงการฯ จะนำไปสู่องค์ความรู้ใหม่ที่จะช่วยสร้างสังคมที่มีความเสมอภาคและเศรษฐกิจที่ยั่งยืนได้ในอนาคต⁵

⁴ ข้อมูลเพิ่มเติมที่ <http://riece.org>

⁵ ผู้เขียนขอขอบคุณ ดร.พิศมร กิเลนทอง และนักวิจัยของสถาบัน RIPED สำหรับข้อเสนอแนะสำหรับการปรับปรุงบทความนี้

บรรณานุกรม

1. Barnett, W. S., and L. N. Masse (2007). Comparative benefit-cost analysis of the Abecedarian program and its policy implications. *Economics of Education Review*.
2. Campbell, F. A., C. T. Ramey, E. Pungello., J. Sparling, and S. Miller-Johnson (2002). Early childhood education : young adult outcomes from the abecedarian Project. *Applied Developmental Science*.
3. Currie, J., and D. Thomas (1995). Does Head Start Make a Difference? *American Economic Review*.
4. Heckman, J. J. (2008). The Case for Investing in Disadvantaged Young Children. *Mimeo* University of Chicago.
5. Heckman, J. J. (2013) *Giving Kids A Fair Chance*. A Boston Review Book.
6. Heckman, J. J., S. Moon, R. R. Pinto, P. A. Savelyev, and A. Q. Yavitz (2010). The rate of return to the Perry Preschool program. *Journal of Public Economics*.
7. Heckman, J. J., R. R. Pinto, and P. A. Savelyev (2013) Understanding the mechanisms through which an influential early childhood program boosted adult outcomes. *American Economic Review*.
8. Temple, J. A., and A. J. Reynolds (2007). Benefits and costs of investments in preschool education: Evidence from the Child-Parent Centers and related programs. *Economics of Education Review*.